

Greek colonization of the Bosphorus region in the sixth century went two ways: through the Cimmerian Bosphorus and through the above-mentioned more eastern strait. But later the fate of the two sets of colonies appeared quite different. Colonies on the Cimmerian Bosphorus flourished and created the Bosporan Kingdom; colonies on the Sindian Bosphorus degraded, and their names are even absent from our narrative sources. I think the main reason is that the Sindian Bosphorus ceased to be navigable for sea ships already in the Classical period and not in the Hellenistic one.

*Keywords:* historical geography of the Northern Black Sea region, straits, islands, Bosphorus, colonization, Taman Peninsula.

© 2013 г.

В. П. Толстиков, М. Б. Муратова

## К ПРОБЛЕМЕ ПРОСТРАНСТВЕННОГО РАЗВИТИЯ ПАНТИКАПЕЙСКОЙ АПОЙКИИ В ПЕРВОЙ ПОЛОВИНЕ VI – ПЕРВОЙ ПОЛОВИНЕ V в. до н.э.

В статье на основании сопоставления новейших материалов раскопок Боспорской экспедиции ГМИИ им. А.С. Пушкина с материалами, полученными ранее, рассматриваются особенности пространственного развития Пантикапейской апойкии в первой половине VI – первой половине V в. до н.э.

*Ключевые слова:* Пантикапей, городское пространство, светильник, стол-трапедза, теменос, симпатическая магия, жертвоприношение коня.

**Л**окализация границ древнейшего ядра Пантикапейской апойкии, исследование культурных напластований и строительных остатков, относящихся к начальному периоду поселения, а также выявление динамики его пространственного развития относятся к приоритетным задачам Боспорской экспедиции ГМИИ им. А.С. Пушкина, которая ведет раскопки на горе Митридат уже 67 лет. Несмотря на достигнутый в последние десятилетия прогресс в изучении ряда важнейших периодов истории столицы Боспора, древнейший период этого поселения все еще представляет собой, в известном смысле, «белое пятно» на его археологической карте.

Первые наиболее ранние из известных до настоящего времени культурных напластований были выявлены лишь в 1949, 1952–1953 годах на Верхнем Митридатском раскопе. Здесь же, в ходе регулярных раскопок под руководством профессора В.Д. Блаватского был открыт и так называемый «Дом эмпора»<sup>1</sup>. Наталья Алексеевна Сидорова и Ирина Дмитриевна Марченко, будучи научными сотрудниками

---

*Толстиков Владимир Петрович* – кандидат исторических наук, заведующий Отделом искусства и археологии античного мира Государственного музея изобразительных искусств им. А.С. Пушкина.

*Муратова Майя Борисовна* – доктор философии (PhD), доцент факультета искусства и истории искусств университета Адельфи (Нью-Йорк).

<sup>1</sup> Блаватский 1957, 13–19; 1962, 8–13.

Боспорской экспедиции, лично производили зачистку пола в помещении этой однокамерной постройки. Из информации, полученной нами от них, следует, что обломки ионийской ойнохой, украшенной изображениями магических глаз на устье и фризом с амфорами (ГМИИ, инв. № М-арх 485), – одного из наиболее ранних образцов ионийской керамики, найдены в золистом слое, сохранившемся в углублении скальной поверхности (яма № 63), перекрытой глинобитным полом дома. В слое же, в котором залегали дошедшие до нас основания цокольных кладок дома, был обнаружен амфорный материал, фрагменты ионийской и чернофигурной керамики, датируемые в пределах всего VI столетия до н.э.<sup>2</sup> Есть основания считать, что эта постройка, как и аналогичные здания, остатки которых были выявлены позднее на Центральном раскопе, относится ко времени не ранее начала последней четверти VI в. до н.э.

На Верхнем Митридатском раскопе, преимущественно в более поздних напластованиях, т.е. в перемещенном состоянии, содержалось довольно значительное количество выразительных обломков ионийской керамики различных типов, в том числе и первой половины VI в. до н.э. К сказанному следует добавить, что ранний материал был обнаружен также в 1975–1976 годах на раскопе Восточный в нижнем горизонте слоя, прорезанного подвалом эллинистического здания (рис. 1).

По сути дела, до недавнего времени этим и ограничивалась наша достоверная, так сказать «вещественная», информация о раннем периоде Пантикапея: никаких строительных объектов и значительных сохранившихся участков слоя первой половины VI в. до н.э. обнаружено не было.

Между тем на территории, примыкающей с запада к вершине Первого кресла горы Митридат, на так называемом Западном плато и его северном склоне (в пределах раскопов Центральный и Центральный Северный) за период с 1974 по 2011 год была исследована площадь не менее 9000 кв. м. В большинстве случаев, где это было возможно, мы стремились доводить раскопки до поверхности материкового грунта или скалы, что позволило выявить на этом обширном центральном участке городища целый ряд интереснейших, не встречавшихся ранее строительных объектов. К их числу относятся прежде всего впервые обнаруженные в Пантикапее ранние «землянки» (на данный момент их семь) – круглые в плане котлованы диаметром от 2,8 до 3,1 м, заглубленные в материковый грунт на 0,4–1,4 м. Найдены и синхронные им хозяйственные ямы. Эти строительные остатки содержали достаточно информативный материал, включавший обломки тарных амфор, фрагменты ионийской расписной и аттической чернофигурной керамики, терракоты, части каменных литейных форм, железные ножи, граффити на керамических изделиях<sup>3</sup>, а также обломки лепных сосудов «кизил-кобинского» и скифского типов (рис. 2). Состав этих комплексов, в некоторых случаях закрытых, позволил датировать данные сооружения серединой – третьей четвертью VI в. до н.э. и отнести их к *фазам 1 и 2 строительного периода I* для данного района городища<sup>4</sup>. Особо отметим, что никаких остатков или следов наземных построек, которые можно было бы отнести к рассматриваемому первому

<sup>2</sup> Блаватский 1962, 10.

<sup>3</sup> ГМИИ, инв. № М-арх 403. Наиболее ранним из них остается граффито Минииды на горле ионийской ойнохой, обнаруженное в 1973 г. на Центральном раскопе и опубликованное Ю.Г. Виноградовым (1974, 56–67).

<sup>4</sup> Толстиков 1992, 59–62.

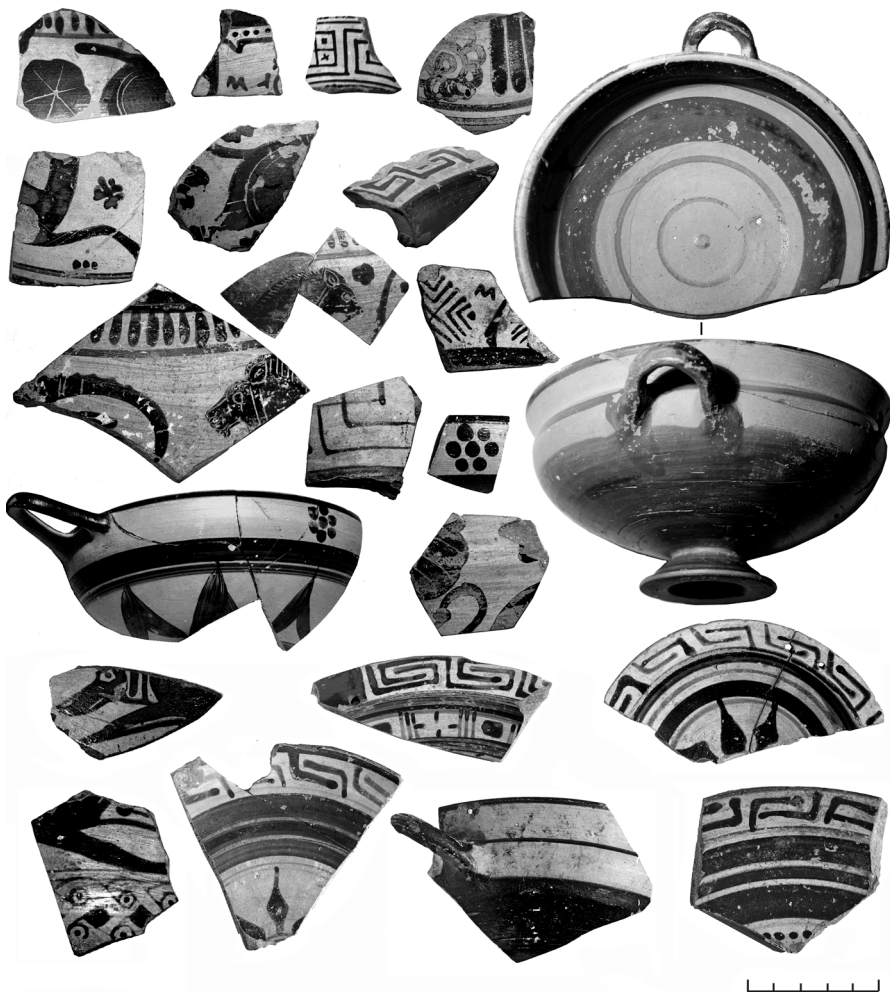


Рис. 1. Образцы ионийской керамики с Верхнего Митридатского и Восточного раскопов

строительному периоду, на Западном плато и его северном склоне до сих пор не обнаружено.

В то же время раскопки на данной территории дали богатейший материал о формировании архитектурно-планировочной среды центрального района Пантикапея в следующий – *строительный период II*. Здесь были открыты сохранившиеся цоколи однокамерных наземных построек, относящихся к *фазе 1 этого периода*, датируемой, как отмечено выше, рубежом третьей и четвертой четверти VI столетия. Кроме того, на Западном плато исследован целый архитектурный ансамбль, включавший как монументальные многокамерные здания (МК I, II, III, IV), так и круглое в плане сооружение – *толос* – диаметром около 15 м, служивший композиционным и функциональным центром этого ансамбля, принадлежащий к *фазе 2 данного периода*<sup>5</sup> (рис. 3). Богатый и разнообразный керамический материал из

<sup>5</sup> Толстикова, Журавлев, Ломтадзе 2002, 43–49; 2003, 307–350.



Рис. 2. Образцы находок из котлованов «землянок» и хозяйственных ям с Центрального раскопа

слоя бытования и разрушения этого ансамбля позволил датировать его периодом между 510 и 485 годами до н.э. (рис. 4).

В контексте нашего исследования особенно интересен тот факт, что за 35 лет раскопок на территории Западного плато, представлявшего собой довольно ровный и удобный для застройки и заселения участок центрального района Пантикапейского городища, были найдены лишь единичные фрагменты керамики, которые можно датировать второй четвертью VI в. до н.э. Все обнаруженные здесь котлованы ранних хозяйственных ям и «землянок» содержали материал, не выходящий за нижние пределы третьей четверти столетия.

До последнего времени этот факт не привлекал нашего специального внимания, хотя и было очевидно, что все наиболее ранние материалы происходят с Верхнего Митридатского и Восточного раскопов.

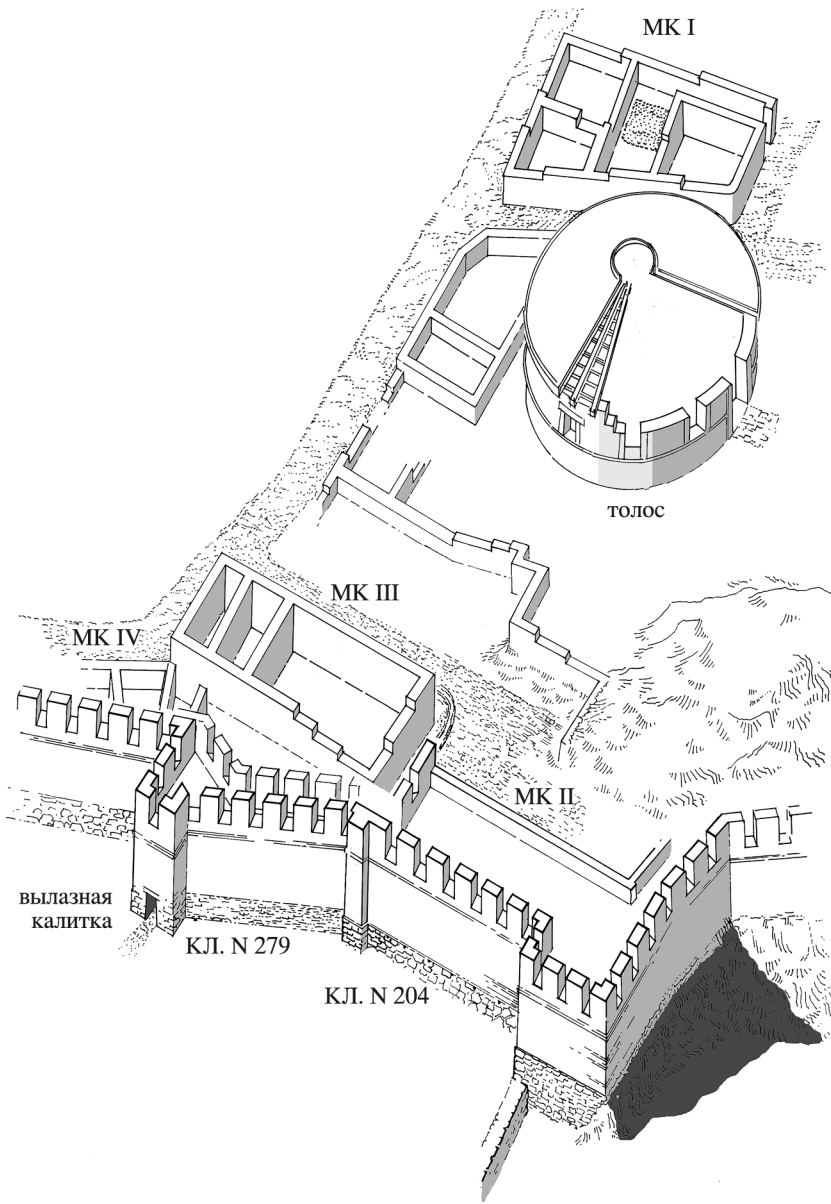


Рис. 3. Многокамерные комплексы и толос – архитектурный ансамбль на Западном плато акрополя Пантикапея. 510–485 гг. до н.э.  
(реконструкция-аксонометрия В.П. Толстикова)

Итоги раскопок 2011–2012 годов на Новом Верхнем Митридатском (НВМ) раскопе впервые заставили нас под новым углом зрения взглянуть на означенную особенность топографии ранних находок. Уже к 2010 г. было установлено, что в пределах НВМ расположена природная лощина, идущая с понижением в северном направлении и обрамленная с восточной и западной сторон выходами материковой скалы. В восточном фасае западного скального массива еще в ходе раскопок 1979–1981 годов были открыты две вытесанные прямоугольные смежные каме-

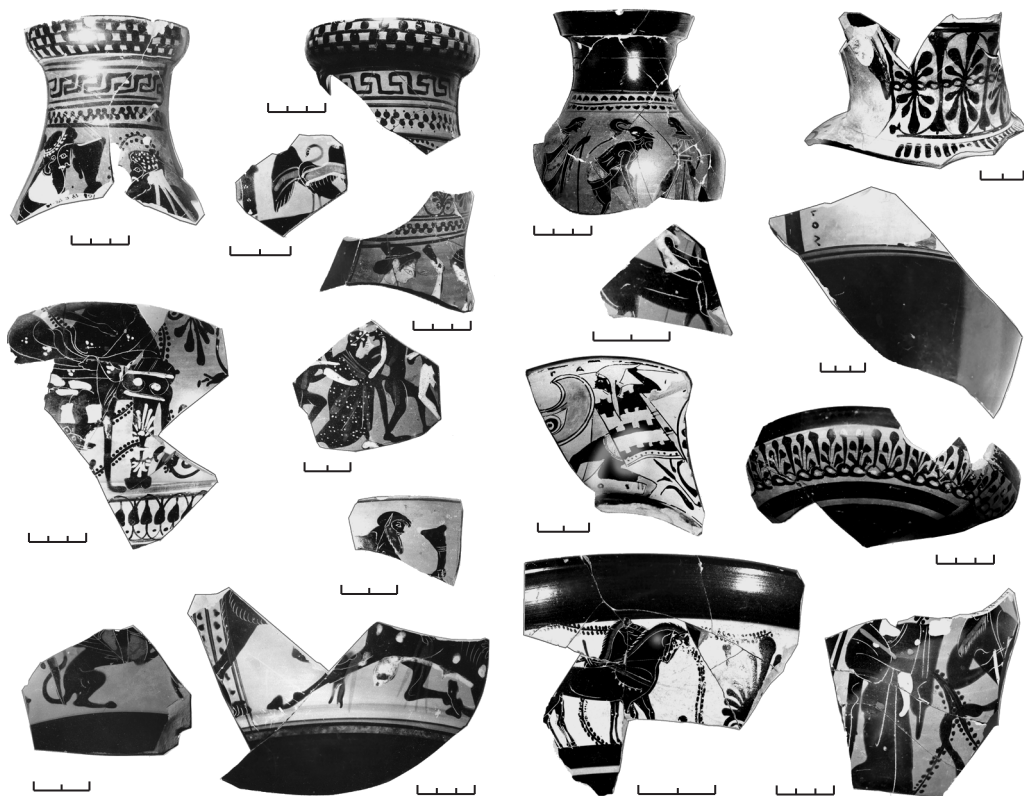


Рис. 4. Образцы керамики из слоя разрушения архитектурного ансамбля на Западном плато акрополя Пантикапея

ры, в которых сохранились *in situ* остатки мраморной облицовки<sup>6</sup>. На полу северной камеры А при непосредственном участии Юрия Германовича Виноградова, находившегося в экспедиции проездом из экспедиции с острова Березань, была найдена фрагментированная крышка мраморного жертвенного стола-трапедзы с посвящением скифской царевны Синамотис, дочери царя Скилура, женскому божеству с эпиклезой Дитагой<sup>7</sup>. Мы предполагали, что этот массив скалы служил в древности ядром для террасы или платформы, на которой могли сохраниться подтесы под фундаменты или сами фундаменты некоего монументального сооружения, например храма или святилища. Представлялось также вероятным, что две вырубленные в восточном фасае скального массива камеры могли быть связаны именно с этой сакральной постройкой. Возобновление работ на НВМ в 2007 г. имело целью прежде всего обнаружение остатков этого предполагаемого святилища или храма<sup>8</sup>.

В 2011–2012 годах удалось полностью открыть весь южный фас данного скального массива, ведя исследования в западном направлении, а именно – вдоль него. На этом участке раскопа и был неожиданно выявлен прекрасно сохранившийся в

<sup>6</sup> Толстиков 1987, 88–114.

<sup>7</sup> Виноградов 1987, 55–86.

<sup>8</sup> С 2007 г. раскопки на НВМ ведутся под руководством М.Б. Муратовой.

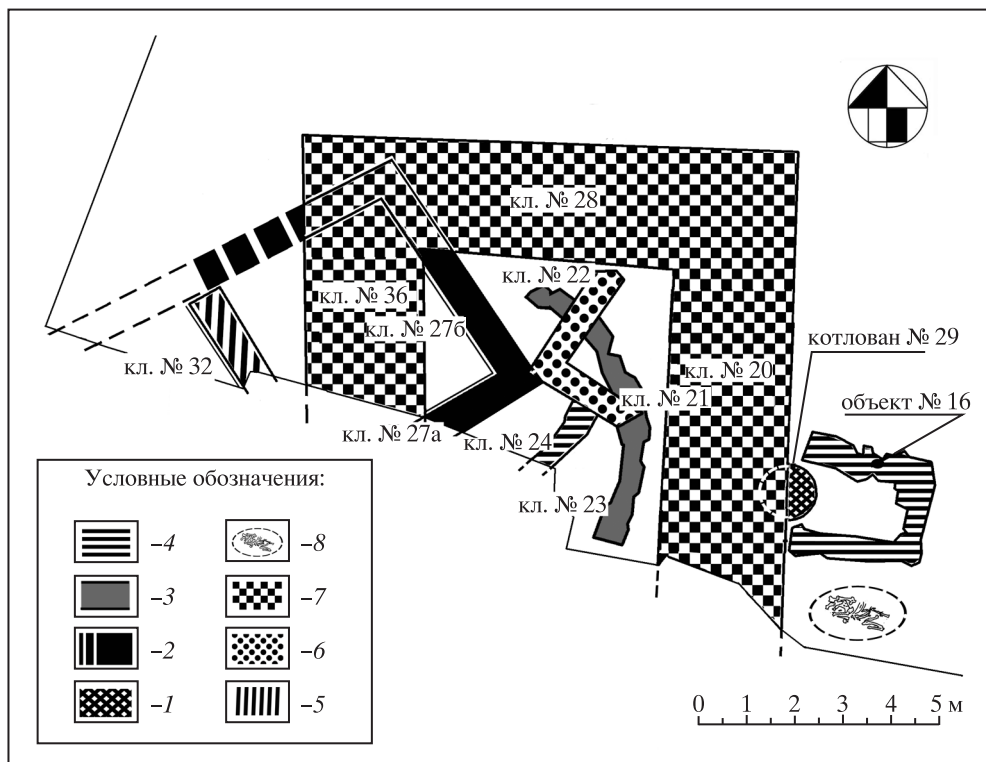


Рис. 5. План-схема строительных объектов на НВМ по периодам: 1 – строительный период I (вторая четверть VI в. до н.э.); 2 – строительный период II (третья четверть VI в. до н.э.); 3, 4, 5, 6 – фазы строительного периода III (последняя четверть VI – первая четверть V в. до н.э.); 7 – строительный период IV (вторая четверть V в. до н.э.); 8 – место захоронения коня

первоначальном положении слой, содержащий не только выразительный керамический материал, но и строительные остатки первой половины VI – первой половины V в. до н.э.

Более того, анализ датирующих материалов из этого участка слоя и остатков построек, залегающих в нем, позволил зафиксировать не менее семи последовательно сменявших одна другую строительных фаз. Особо подчеркнем, что две первые фазы на НВМ не совпадают по хронологии с первыми фазами строительного периода I на Центральном раскопе, поскольку принадлежат более раннему времени – первой половине VI столетия (рис. 5).

К древнейшему строительному периоду на НВМ (*строительный период I*) относится котлован № 29 – округлое в плане углубление в предматериковом глинисто-скальном грунте диаметром 1,3 м. Стенки котлована вертикальные, глубина 0,82 м. Находки из слоя заполнения котлована, образованного горелым грунтом с сажой, золой, углями, представлены фрагментированной верхней частью тарной амфоры неизвестного североэгейского центра, а также ранними образцами ионийской керамики, датируемыми в пределах первой – второй четверти VI в. до н.э. (рис. 6). Следует особо подчеркнуть, что горелый слой, заполнявший котлован № 29, был выявлен над поверхностью материка на всем исследованном участке, причем местами его толщина превышала 1 м. Есть основания полагать, что первый строительный период на данной территории верхнего плато завершился



Рис. 6. НВМ. Комплекс находок из котлована № 29. Строительный период I (вторая четверть VI в. до н.э.): 1 – фрагмент стенки диноса с частью фигуры козла. Северная Иония, конец VII в. до н.э.; 2 – фрагмент края чаши. Иония; 3 – фрагментированная миска. Иония; 4 – фрагментированный клинок однолезвийного ножа. Железо; 5 – верхняя часть тарной амфоры. Северная Иония; 6 – бусины из стекловидной пасты

мощным пожаром, который, предварительно, можно отнести к середине VI столетия. С этим слоем разрушения и пожара связан ряд весьма редких находок, среди которых, учитывая предварительный характер публикации, хотим отметить лишь две – фрагментированное тулово чернофигурной амфоры с изображением фигуры кабана и сохранившейся частью фигуры гоплита<sup>9</sup> (рис. 7) и беломраморный цилиндрический светильник открытого типа<sup>10</sup> (рис. 8).

Светильник такого рода, найденный впервые за всю историю раскопок Пантикапея, принадлежит к довольно редкой группе мраморных архаических светильников, датирующихся по известным археологическим комплексам периодом между 625 и 575 годами до н.э.<sup>11</sup> Круглый трехрожковый светильник (диаметр 19,5 см, высота 5,5 см) имеет вместилище для масла, разделенное на три секции расходящимися от центра перегородками с продольной профилировкой по верхним граням; в центре расположен круглый омфалообразный выступ. Такое строение светильника позволяло регулировать количество горящих фитилей. Вместилище

<sup>9</sup> Опись № 10 находок совместной Российско-украинской Пантикапейской (Боспорской) экспедиции ГМИИ им. А.С. Пушкина и Керченского историко-культурного заповедника 2012 года. Поскольку изучение этого уникального памятника еще только начато, предположительно мы относим его к продукции клазоменской мастерской и датируем в пределах первой–второй четверти VI в. до н.э.

<sup>10</sup> Опись № 33 находок Пантикапейской (Боспорской) экспедиции 2012 года.

<sup>11</sup> Bailey 1996, 117.





Рис. 7. НВМ. Фрагментированное тулово чернофигурной амфоры. Клазомены (?). Первая половина VI в. до н.э.

снабжено тремя симметричными прямоугольными выступами, каждый с тремя вертикальными бороздками. В выступах имеется по вертикальному сквозному отверстию для подвешивания. Кроме того, предусматривался и альтернативный способ установки светильника: он также мог быть насажен на металлический канделябр, так как на тыльной стороне имеется несквозное коническое отверстие.

На данный момент известно лишь десять мраморных светильников подобного типа<sup>12</sup>, а также десять типологически близких к ним полукруглых светильников<sup>13</sup>. Все они выполнены из белого островного мрамора, источник которого, к сожалению, пока не установлен. Согласно Дж. Бизли, мрамор по характеру очень напоминает паросский<sup>14</sup>. Интересен ареал находок этих светильников. Они были обнаружены: в святилище Деметры в Селинунте, на Афинском акрополе, в святилище Геры на Самосе. Для некоторых из них точное место находки не установлено,

<sup>12</sup> Размеры светильников варьируются, а также имеются небольшие декоративные детали, которые не всегда в них повторяются.

<sup>13</sup> Beazley 1940, 22–49; Bailey 1996, 117–118.

<sup>14</sup> Бизли также разумно предположил, что светильники, скорее всего, были сделаны на месте добычи мрамора. Более того, Бизли приводит интересную информацию и высказывает следующее предположение: паросский мрамор, использованный древними скульпторами, часто назывался «светильниковым мрамором» (см. Beazley 1940, 37, прим. 21). Согласно Плинию (36. 14), Варрон якобы объяснял это тем, что «...мрамор этот добывался при свете светильников в подземных карьерах». С другой стороны, возможно, что паросский мрамор назывался «светильниковым» как раз потому, что сделанные из него светильники экспортировались в архаический период по всему греческому миру (Beazley 1940, 37–38).

Рис. 8. НВМ. Трехсекционный светильник. Мрамор.  
625 и 575 гг. до н.э.

но происходят они из раскопок Эфеса, Милета, Южной Италии или Сицилии<sup>15</sup>. К этому списку теперь можно добавить и Пантикапей. Прямые аналогии пантикапейскому светильнику обнаружены в храме Артемиды в Эфесе (раскопки Д.Г. Хогарта в 1905 г.) и при раскопках храма Артемиды на Самосе<sup>16</sup>. Светильник такого же типа, но с выступами, украшенными головками львов, был найден в святилище Артемиды в Бравроне<sup>17</sup>.

Итак, светильники этого типа были предназначены для использования в храмах/святилищах, где они также могли служить в качестве votivных приношений. Из десяти (теперь одиннадцати) светильников только пять найдены в закрытых археологических комплексах и три из них были обнаружены в храмах/святилищах, посвященных Артемиде. Это не просто случайность: светильник, найденный в 2012 г. в Пантикапее, тоже изначально мог происходить с участка теменоса, связанного с почитанием Артемиды. На существование на верхнем плато акрополя Пантикапея такого святилища, как минимум в третьей четверти VI в. до н.э., определенно указывает известное посвящение некоего Сона Артемиде Эфесской, выгравированное на бронзовой ручке ритуального этрусского сосуда-инфундибулума, происходящего из раскопок В.Д. Блаватского 1949 года на Верхнем Митридатском раскопе<sup>18</sup>. Насколько можно судить, святилище Артемиды-Гекаты-Дитагойи, функционировавшее, по крайней мере, еще во II в. до н.э., находилось где-то поблизости от места находки светильника. Если принять во внимание и посвящение царя Фарнака Артемиде Советнице<sup>19</sup>, датируемое серединой I в. до н.э., также обнаруженное на Верхнем Митридатском раскопе, то можно с уверенностью утверждать, что традиция почитания этого божества продолжала существовать на главном теменосе Пантикапея не менее 600 лет.

Храм Аполлона был сооружен, вероятно, где-то поблизости, в пределах верхнего плато. В этой связи заманчиво предположить, что в Пантикапее уже с VI века до н.э. был участок теменоса, посвященный Аполлону, Артемиде и Лето и что именно оттуда происходит уникальный мраморный светильник.

Но вернемся к периодизации строительных объектов на рассматриваемом участке раскопа НВМ. Какие-либо выводы относительно раннего пожара делать рано,



<sup>15</sup> Beazley 1940, 30–33; Bailey 1996, 118.

<sup>16</sup> Touchais 1989, 673–674, fig. 181.

<sup>17</sup> Chapoutier, Dessenne 1950, 300–301, fig. 11–12.

<sup>18</sup> Блаватский 1951, 224; 1962, 25; Трейстер 1990, 37–44.

<sup>19</sup> ГМИИ, инв. № М-арх 403; Блаватский 1957, 67–68, рис. 30, 1; КБН, 28.

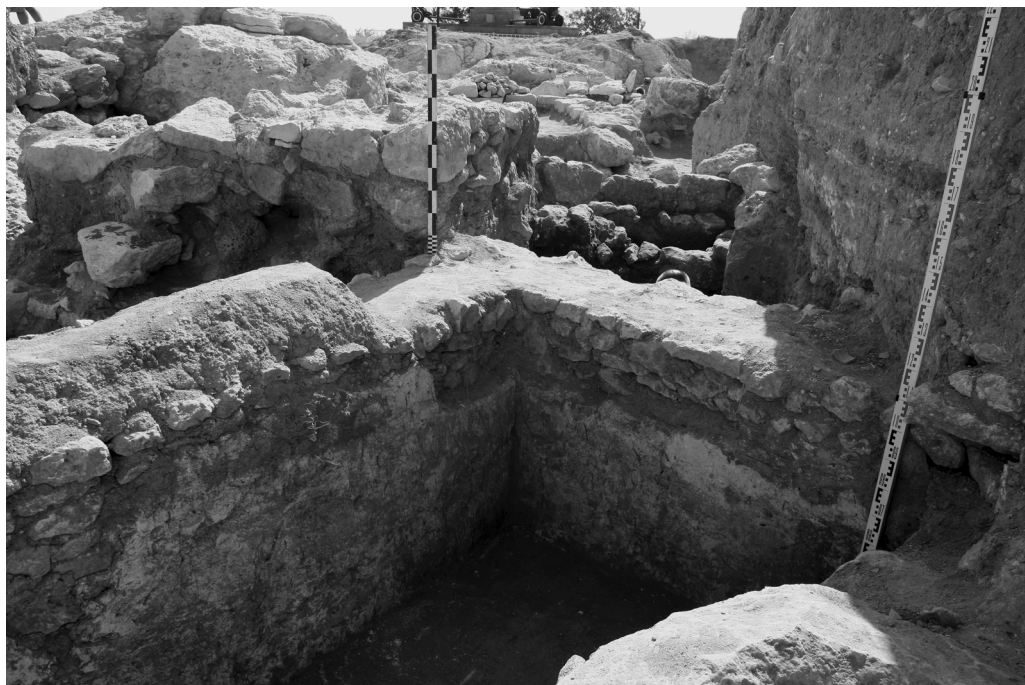


Рис. 9. НВМ. Северо-восточный угол здания. Строительный период II (третья четверть VI в. до н.э.). Вид с запада

однако Ю.А. Виноградов выявил синхронный слой пожарища в ходе раскопок остатков отрезка ранней оборонительной стены акрополя Мирмекия<sup>20</sup>.

*Строительный период II* представлен весьма значительным объектом – прямоугольной в плане наземной постройкой, ориентированной углами по сторонам света (рис. 9). Полностью открыты отрезки кладок каменных цоколей сырцово-кирпичных стен, оформлявших северо-восточный угол здания, сохранившиеся на полную первоначальную высоту до 1,4 м. Внутренние фасы цоколей оштукатурены слоем белой глинистой обмазки<sup>21</sup>; пол образован покрытием из плотной белой глины с крошкой. Ни об общей планировке, ни о количестве помещений мы пока судить не можем, поскольку значительная часть здания скрыта южным бортом раскопа. Однако по предварительным подсчетам общая его площадь могла превышать 50 кв. м (рис. 5). Данные раскопок позволяют заключить, что эта постройка была возведена вскоре после пожара, видимо, еще в начале третьей четверти VI столетия.

Дату слоя времени возведения и бытования здания фиксируют образцы черно-фигурной аттической и коринфской керамики, обнаруженные наряду с фрагментами ионийских сосудов, а также фрагменты терракот, среди которых обращает на себя внимание голова богини самосского производства (рис. 10). Отметим и наличие в этом слое крупных фрагментов горла и стенок колхидских пифосов, а также обломков лепной туземной керамики «кизил-кобинского» типа.

<sup>20</sup> Вахтина, Виноградов 2009, 28–30.

<sup>21</sup> Любопытно, что в слое этой обмазки на стене был найден наконечник стрелы скифского типа.



Рис. 10. НВМ. Фрагменты ионийской, коринфской керамики и терракоты

*Строительный период III*, последовавший после разрушения монументального здания, включает в себя *четыре фазы*, представленные, соответственно, четырьмя последовательно сменявшими одна другую постройками, которые, что следует подчеркнуть, отличались весьма низким качеством строительства. Этот период датируется в пределах последней четверти VI – первой четверти V в. до н.э., и его завершение также, по-видимому, сопровождается пожаром, впрочем, не столь мощным, как первый. Отметим находку в нем десятка наконечников стрел скифского типа, в том числе одного втульчатого, трехлопастного, с шипом.

*Строительный период IV*, предварительно датируемый рубежом первой и второй четверти V в. до н.э., знаменуется возведением на северном крае верхнего плато какой-то весьма монументальной постройки, имевшей в плане прямоугольные очер-



Рис. 11. НВМ. Северо-западная часть фундамента здания строительного периода IV (вторая четверть V в. до н.э.). Вид с северо-востока

тания, стороны которой ориентированы по сторонам света (рис. 11). Впечатляет основательность заглубленных до материка фундаментов ее восточной (кладка № 20) и северной (кладка № 28) стен, толщина которых достигает 2,45 м. Сохранившийся отрезок западного фундамента (кладка № 36) впущен в культурный слой первой четверти V в. до н.э. и имеет вид настила или субструкции из рваного камня. Поскольку большая часть фундаментов здания уходит в южный борт раскопа, можно предположить, лишь в порядке рабочей гипотезы, что такое различие в их конструкции должно объясняться разницей в нагрузках, на которые они были рассчитаны. Если восточный и северный фундаменты, оформлявшие северо-восточный угол постройки, покоившийся к тому же на специально подтесанном участке скального массива, предназначались для сооружения внешних несущих стен здания, то не мог ли западный служить, например, основанием для стилобата колоннады?

В этом же слое, непосредственно перед восточным фасом монументальной кладки № 20, было обнаружено захоронение расчлененной по продольной оси и обезглавленной туши коня с сохранившимися в первоначальном положении элементами декора нагрудного ремня, выполненными в скифском зверином стиле<sup>22</sup>

<sup>22</sup> Три бронзовые круглые бляхи, изображающие свернувшегося в кольцо волка, являются пока единственными скифскими вещами (за исключением наконечников стрел), найденными до сих пор на территории акрополя Пантикапея.

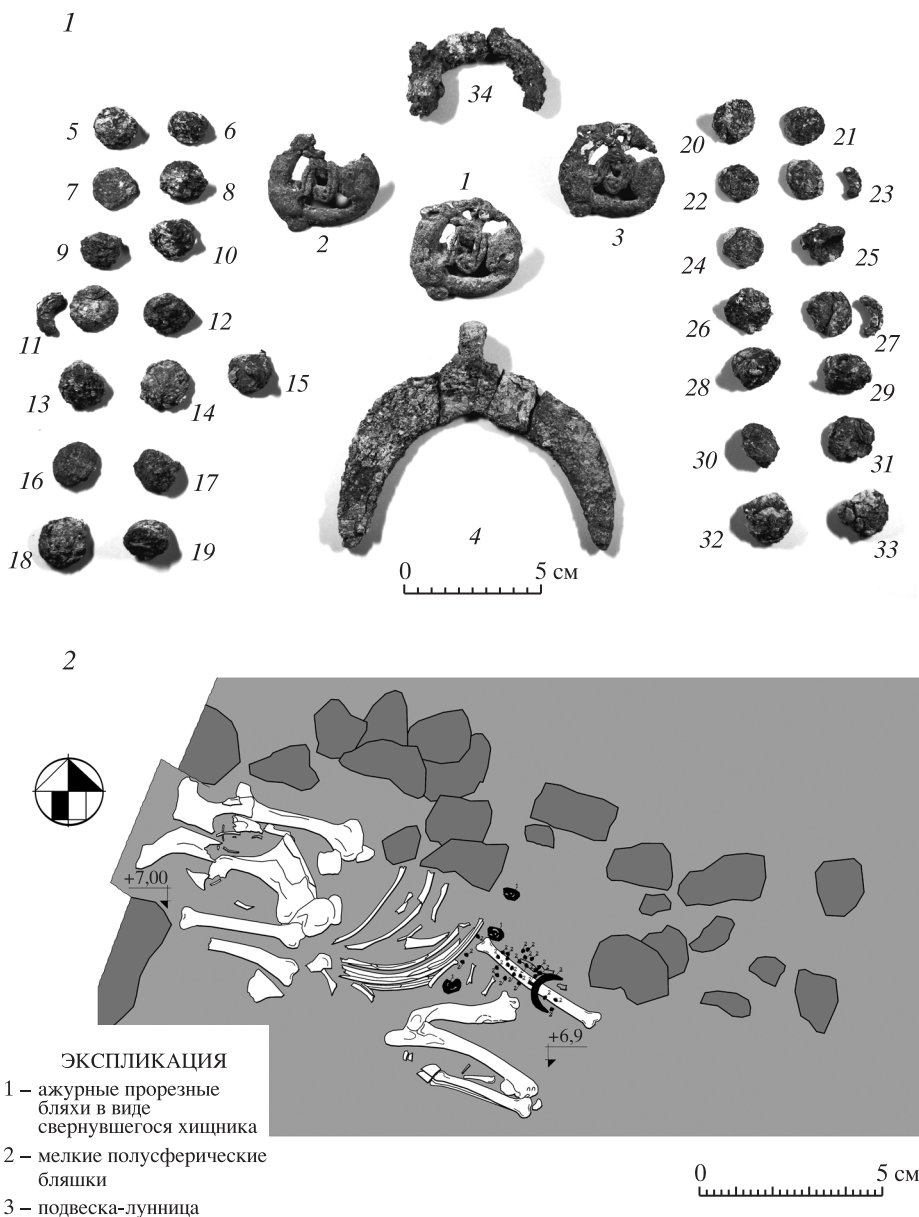


Рис. 12. НВМ. План-схема ритуального захоронения коня и инвентарь: 1 – инвентарь из захоронения; 2 – план-схема конского захоронения

(рис. 12). Археологический контекст этой неожиданной находки, а также стилистические особенности декора ажурных блях в виде фигуры свернувшегося волка позволяют отнести следы этого уникального ритуала к первой четверти V в. до н.э.<sup>23</sup> Не вполне понятно, связаны ли останки коня с рассмотренной выше постройкой, имевшей, учитывая ее монументальный характер и местоположение

<sup>23</sup> Толстиков 2011, 149–168. Авторами настоящей статьи готовится к печати более подробный анализ этой уникальной находки.

на верхнем плато акрополя Пантикапея, скорее всего, общественный, сакральный характер. Отметим, что остов коня перекрывает явный слой пожара и как бы положен на него. Обезглавленная и расчлененная туша коня, лежащая на левом боку с аккуратно подогнутыми под брюхом четырьмя ногами, вероятно, представляет собой следы некоего магического действия, которое должно быть классифицировано как *sphagion* – ритуальное заклятие, а не как обыденное жертвоприношение<sup>24</sup>. Отсутствие алтаря, выбор нетипичной жертвы<sup>25</sup>, оставленные и несожженные останки (жертвы обычно сжигались) – все подтверждает подобное предположение. По-своему уникален и очень интересен тот факт, что на останках сохранились элементы нагрудного ремня. Это, по всей вероятности, означает, что на момент положения обезглавленной и расчлененной пополам туши на ней, по крайней мере частично, была оставлена шкура, что тоже противоречит стандартной практике греческого жертвоприношения<sup>26</sup>. Более того, можно предположить, что конь, использованный в данном ритуале, был не специально подготовленной жертвой, а боевым, вероятно вражеским, конем. В данном случае упряжь, сознательно оставленная на коне или специально одетая на него, могла являться по сути средством его идентификации с врагом (скифами). Очень возможно, что здесь представлен ритуал, включавший в себя элементы симпатической магии<sup>27</sup> и направленный на сдерживание вражеских нападений, дабы избежать в будущем последствий предыдущего столкновения, результатом которого явился пожар начала первой четверти V в. до н.э.

Вернемся к периодизации строительных периодов на исследуемом участке. К *строительному периоду V*, датируемому второй четвертью V в. до н.э., можно отнести остатки одной прямоугольной в плане постройки, от которой до нас дошли лишь два отрезка кладок (№ 21, 22), оформлявших юго-западный ее угол. Каменные цоколи этого строения, ориентированного углами по сторонам света, не имели глубоко заложённых фундаментов и покоились в культурном слое, в котором встречено значительное количество амфорного материала, чернофигурной и краснофигурной аттической керамики второй четверти V в. до н.э.

Поскольку исследования на НВМ еще очень далеки до завершения, подводя предварительный итог, отметим одну особенность: раскопки фиксируют исключительно высокую концентрацию сменявших друг друга построек VI – первой половины V в. до н.э. на сравнительно небольшом участке территории у северной границы верхнего плато. Свидетельства такой высокой строительной активности для столь раннего периода истории Пантикапея до сих пор не были выявлены ни на одном из раскопов на горе Митридат. Более того, нигде прежде не было найдено такого количества фрагментов архаических североионийских расписных сосудов в неперемешанных прослойках мощного раннего культурного слоя.

---

<sup>24</sup> Faraone 1993, 65–70, 78 – автор здесь отметил, что греки не имели четкого разделения между магическими и религиозными ритуалами. О вариантах стандартного греческого жертвоприношения, см. классические работы: Detienne, Vernant 1979; Burkert 1983; Bremmer 2008, 133–141.

<sup>25</sup> Примеры жертвоприношения и заклятия коней очень редки (Parker 2011, 138).

<sup>26</sup> Bremmer 2008, 137; Parker 2011, 144.

<sup>27</sup> См., например, Faraone 1991, 170–172, где рассматриваются примеры симпатической магии с использованием фигурок врагов – представителей разных рас в типичных для них различных головных уборах. В нашем случае скифская упряжь могла быть также своего рода «головным убором», указывавшим на принадлежность коня врагам и таким образом ассоциировавшим его с ними.

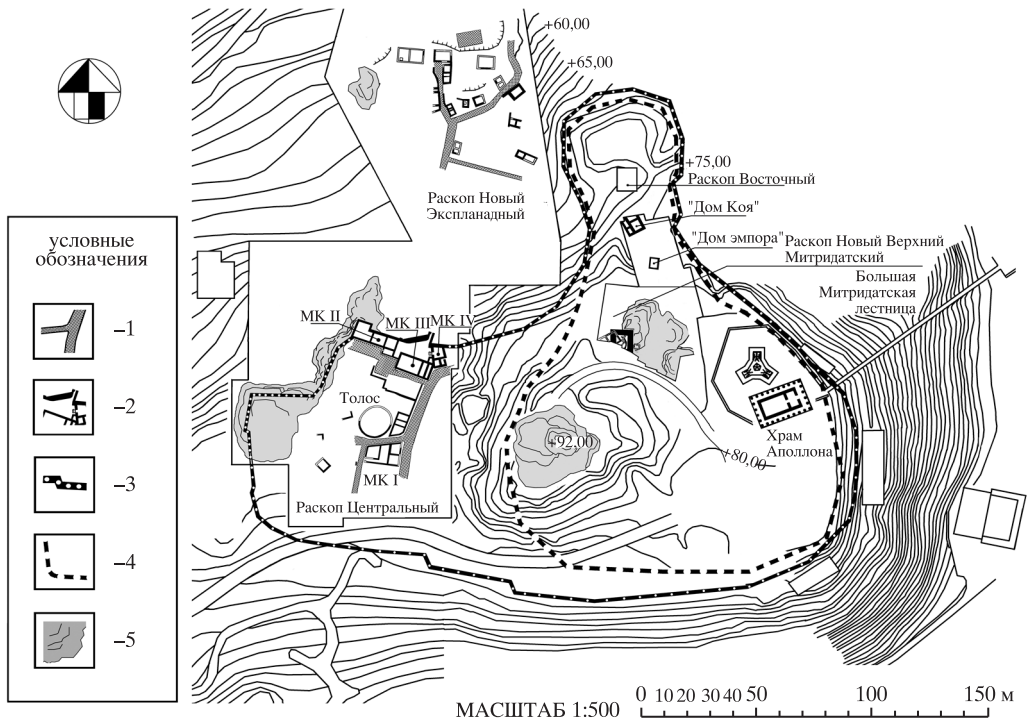


Рис. 13. НВМ. Гипотетический план развития Пантикапейской акрополи в VI – второй четверти V в. до н.э.; 1 – уличная сеть; 2 – археологически исследованные строительные объекты VI – первой половины V в. до н.э.; 3 – предполагаемая граница акрополи в первой половине V в. до н.э.; 4 – предполагаемая граница акрополи в первой половине – третьей четверти VI в. до н.э.; 5 – выходы материковой скалы (по В.П. Толстикovu)

Как известно, античная письменная традиция (в передаче Стефана Византийского) сохранила смутное предание о предоставлении скифским царем Агаэтом (Агиатом) милетским переселенцам места для основания Пантикапейской акрополи (SC I. 264). Быть может, в условиях этого соглашения ионийцев с варварами была оговорена некая регламентация как первоначальных границ территории самого ядра поселения, так и пределов освоения ближайшей хоры<sup>28</sup>?

О весьма сложных, порой драматичных контактах греческих колонистов с туземным населением, прежде всего, по-видимому, с номадами, уже около середины VI в. до н.э. может свидетельствовать мощный слой пожарища. Во всяком случае, данные многолетних археологических исследований позволяют сегодня предположить, что освоение западного плато и его северного склона греческими поселенцами, главным плацдармом для которых служила укрепленная самой природой вершина холма с господствующим скальным массивом Первого кресла Митридата, началось не ранее 540-х годов до н.э. Первые признаки, так сказать, «разведки местности» на прилегающей с запада территории фиксируются не остатками каких-либо более или менее монументальных наземных построек, но хаотично разбросанными и относительно немногочисленными хозяйственными ямами и

<sup>28</sup> Это предположение высказал С.Ю. Сапрыкин в ходе обсуждения доклада В.П. Толстикова на конференции, посвященной памяти Ю.Г. Виноградова.



котлованами временных жилищ типа так называемых «землянок», а также остатками небольших железоплавильных печей.

Наземные однокамерные постройки появляются здесь не ранее 20-х годов VI в. до н.э., капитальные же многокамерные здания, образовывавшие ансамбль с толосом и фиксирующие начало процесса урбанизации Пантикапейского поселения – лишь на рубеже VI–V вв. до н.э. (рис. 13).

К этому же времени (510–485 гг. до н.э.) относятся и предполагаемое возведение монументального храма Аполлона, выполненного в самосском варианте ионического ордера на верхнем плато акрополя Пантикапея, а также чеканка первых монетных серий полиса<sup>29</sup>.

## Литература

1. Блаватский В.Д. 1951: Раскопки Пантикапея // КСИИМК. XXXVII, 212–227.
2. Блаватский В.Д. 1957: Строительное дело Пантикапея по данным раскопок 1945–1949 и 1952–1953 гг. // МИА. 56, 5–95.
3. Блаватский В.Д. 1962: Отчет о раскопках Пантикапея в 1945–1949, 1952 и 1953 гг. // МИА. 103, 6–85.
4. Вахтина М.Ю., Виноградов Ю.А. 2001: Еще раз о ранней фортификации Боспора Киммерийского // Боспорский феномен. Колонизация региона, формирование полисов, образование государства. Ч. 1. СПб., 41–45.
5. Виноградов Ю.Г. 1974: Прохус Минииды из Пантикапея // ВДИ. 4, 56–67.
6. Виноградов Ю.Г. 1987: Вотивная надпись дочери царя Скилура из Пантикапея и проблемы истории Скифии и Боспора во II в. до н.э. // ВДИ. 1, 55–87.
7. Коваленко С.А., Толстиков В.П. 2010: О начале монетной чеканки на Боспоре // ВДИ. 3–4, 23–50.
8. Толстиков В.П. 1987: Святилище на акрополе Пантикапея // ВДИ. 1, 88–114.
9. Толстиков В.П. 1992: Пантикапей – столица Боспора // ОАИБ. М., 45–99.
10. Толстиков В.П. 2011: Ордерная архитектура раннего Пантикапея как источник по истории Боспора Киммерийского // SCRIPTA ANTIQUA. Вопросы древней истории, филологии, искусства и материальной культуры. Альманах. Т. I. М., 149–168.
11. Толстиков В.П., Журавлев Д.В., Ломтадзе Г.А. 2002: Архаический толос на акрополе Пантикапея // Боспорский феномен: погребальные памятники и святилища. СПб., 43–49.
12. Толстиков В.П., Журавлев Д.В., Ломтадзе Г.А. 2003: Многокамерные строительные комплексы в системе застройки акрополя Пантикапея VI–V веков до н.э. // ДБ. Т. 6, 307–350.
13. Трейстер М.Ю. 1990: Древнейший предмет этрусского производства в Северном Причерноморье и некоторые проблемы ранней истории Пантикапея // КСИИМК. 197, 37–44.
14. Bailey D.M. 1996: A Catalogue of the Lamps in the British Museum. IV. Lamps of Metal and Stone, and Lampstands. L.
15. Beazley J.V. 1940: «A Marble Lamp» // JHS. 60, 22–49.
16. Bremmer J.N. 2008: «Greek Normative Animal Sacrifice» // A Companion to Greek Religion / D. Ogden (ed.). Malden, MA, 132–144.
17. Burkert W. 1983: Homo Necans: The Anthropology of the Greek Sacrificial Ritual and Myth. Berkeley.
18. Chapoutier F., Dessenne A. 1950: Chronique des fouilles et découvertes archéologiques en Grèce en 1949 // BCH. 74, 290–377.
19. Detienne M., Vernant J.-P. 1979: La cuisine de sacrifice en pays grec. P.
20. Faraone Ch.A. 1991: Binding and Burying the Forces of Evil: The Defensive Use of «Voodoo Dolls» in Ancient Greece // Classical Antiquity. 10. 2, 165–205, 207–220.
21. Faraone Ch.A. 1993: «Molten Wax, Spilt Wine and Mutilated Animals: Sympathetic Magic in New East and Early Greek Oath Ceremonies» // JHS. 113, 207–220.
22. Parker R. 2011: On Greek Religion. Ithaca (N.Y.).
23. Touchais G. 1989: Chronique des fouilles et découvertes archéologiques en Grèce en 1988 // BCH. 115, 581–700.

<sup>29</sup> Коваленко, Толстиков 2010, 23–50.

# REGARDING THE SPATIAL DEVELOPMENT OF THE *APOIKIA* OF PANTIKAPAION IN THE 1st HALF OF THE 6th – 1st HALF OF THE 5th CENTURIES BC

*V.P. Tolstikov, M.B. Muratova*

The article presents a brief history of exploration of the early occupational strata of Pantikapaion followed by a brief descriptive and analytical survey of the results of the recent archaeological investigation of the layers dating from the 6th – early 5th centuries B.C.E. Recent work focused mostly on the New Upper Mithridates Sector, an area that is believed to have been occupied by the early *temenos* and that has been re-opened for exploration in 2007. Also presented is an analytical description of the building phases and of the most significant finds in the area, followed by preliminary conclusions about possible dynamics of the earliest period of occupation of that particular section of the ancient Pantikapaion.

*Keywords:* Panticapaeum, city area, lamp, trapeza, sympathic magic, temenos, horse offering.

© 2013 г.

С. Р. Тохтасьев

## ИЗ ОНОМАСТИКИ СЕВЕРНОГО ПРИЧЕРНОМОРЬЯ. XXI. ТРАКАНА

Автор отождествляет топоним *Тра́кава*, упомянутый у Птолемея, с современным урочищем Джангуль на полуострове Тарханкут в Северо-Западном Крыму. В этом месте археологически фиксируется святилище II в. до н.э., где почиталась скифская, судя по всему, богиня *Тарка* или *Таруа*. Ее имя, по-видимому, является первым компонентом имени прародителя скифов *Тару́таос*.

*Ключевые слова:* античная топонимика Северного Причерноморья, археология и эпиграфика Северо-Западного Крыма, скифская религия и мифология.

**В** описании «Европейской Сарматии» среди городов, лежащих в глубине материка по реке Каркинит, Птолемей (Geogr. III. 5. 27 [13 Müller]) упоминает некие Траканы – *Тра́кава*. По координатам Птолемея, которые, как известно, очень часто способны лишь ввести в заблуждение, город находится за пределами Таврики<sup>1</sup>. Однако сейчас уже навряд ли должно вызывать сомнения то, что при локализации всех пунктов, которые в древних источниках географически привязаны к Керкинитиде и одноименной реке, следует исходить из твердо установленного местонахождения этого города в Северо-Западном Крыму. Для оценки масштаба птолемеевских транспозиций отметим, что, например, основанная Диофантом крепость Евпаторий<sup>2</sup> перенеслась у Птолемея из юго-западного угла

---

*Тохтасьев Сергей Ремирович* – кандидат исторических наук, старший научный сотрудник Института восточных рукописей РАН.

<sup>1</sup> См. карту Европы № 8 в издании: Klaudios Ptolemaios 2006.

<sup>2</sup> *Strabo*. VII. 4. 7; декрет в честь Диофанта комплиментарно именует ее (не называя по имени) *πόλις* и помещает в стране тавров, покоренных Диофантом (I. 10).